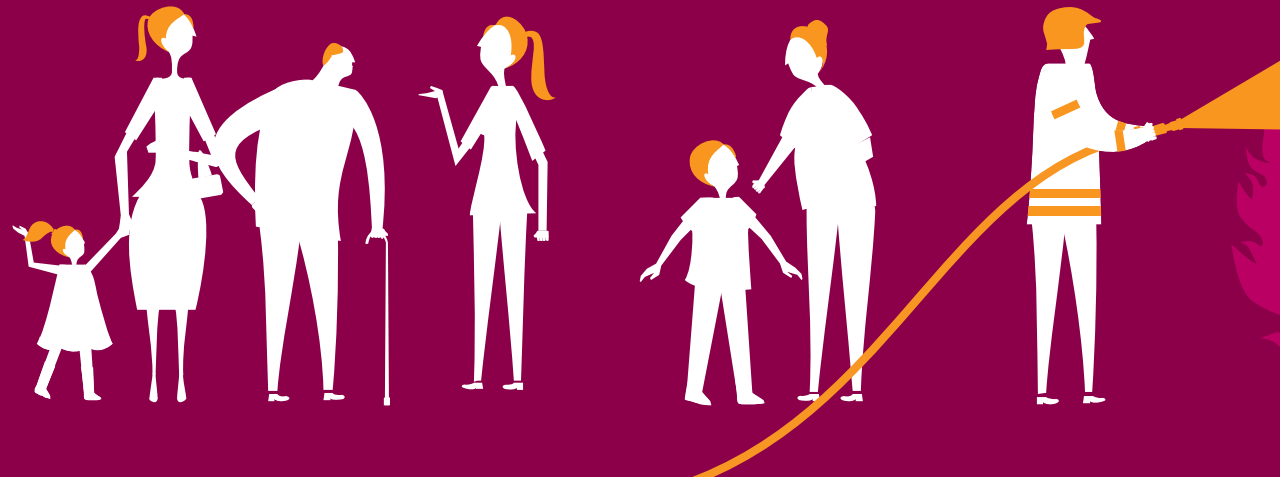


Tukipalvelujen toimeenpanon käynnistys

Yhteistoimintaelin 20.06.2022

Pekka Erola



Tukipalveluiden valmistelun yhteistyötapaamiset

17.8.2021	In house –yhtiöiden toimitusjohtajat: keskustelutilaisuus tulevan hyvinvointialueen valmistelusta
14.10.2021	In house -yhtiöiden toimitusjohtajat: valmistautuminen kuntien edustajien tapaamiseen
28.10.2021	Pirkanmaan kuntien edustajat: yhteistilaisuus kuntien talous- ja hallintojohtajille
29.10.2021	Vaten päätös: tukipalveluiden valmistelu vakiintuneiden in house –yhtiöiden pohjalta
3.11.2021	Tukipalveluiden tietopyynnöt kuntiin koskien tukipalveluita
15.11.2021	In house –yhtiöiden toimitusjohtajat: tietopyynnöllä saatavan materiaalin käsittelystä sopiminen
1.12.2021	Kunnilta vastaukset tukipalveluiden tietopyyntöön
9.12.2021	In house –yhtiöiden toimitusjohtajat: kunnilta saadun aineiston purku ja selvitysten eteneminen
13.1.2022	In house –yhtiöiden toimitusjohtajat: yhtiöiden tuottamat kuntakohtaiset selvitykset
26.1.2022	Pirkanmaan kuntien edustajat: selvitysten yhteenvedot kuntien talous- ja hallintojohtajille
9.2.2022	In house yhtiöiden toimitusjohtajat: lisäselvitysten yhteenvedot
25.2.2022	Vaten käsittely: jaostojen loppuraportit
9.3.2022	In house –yhtiöiden toimitusjohtajat: katsaus valmistelun etenemiseen

Kuntakohtaiset tukipalveluiden neuvottelut (VATE:n nimeämät neuvottelijat)

9.3. 2022	Tampere	10.3.2022	Lempäälä
16.3.2022	Kangasala	23.3.2022	Virrat
28.3.2022	Ylöjärvi	28.3.2022	Nokia
31.3.2022	Valkeakoski	31.3.2022	Kuhmoinen
4.4.2022	Sastamala		

Lisäksi kuntakohtaisissa neuvotteluissa huhti-toukokuussa käsitellään tarvittaessa tukipalveluiden asioita.

Vakiintuneet tukipalvelut

Istekki Oy

ICT-palvelut sekä lääketieteellisen tekniikan palvelut, arkistojen tietopalvelu

Monetra Pirkanmaa Oy

Talous- ja henkilöstöhallinnon palvelut

Pirkanmaan Voimia Oy

Ruoka- ja siivouspalvelut

Tuomi Logistiikka Oy

Hankintojen kilpailuttamispalvelut, logistiikkapalvelut ja ajoneuvot sekä hoito- ja yleistarvikkeet

Monetra Oulu Oy

Käännös- ja tulkkauspalvelut

Sakupe Oy

Pesula-, työ- ja liinavaatepalvelut

Servi Oy (Sastamalan Ruoka- ja Puhtauspalvelut Oy)

Ruoka- ja siivouspalvelut

Kunkin yhtiön osakekantaa sekä inhouse-asema siirtyy yleisseuraantona Pirkanmaan hyvinvointialueelle.

Omana työnä tuotettavat keskitetyt tukipalvelut

Omana työnä tuotettavissa tukipalveluissa hyödynnetään yksityisen sektorin palveluita ja osaamista tarkoituksenmukaisella tavalla.

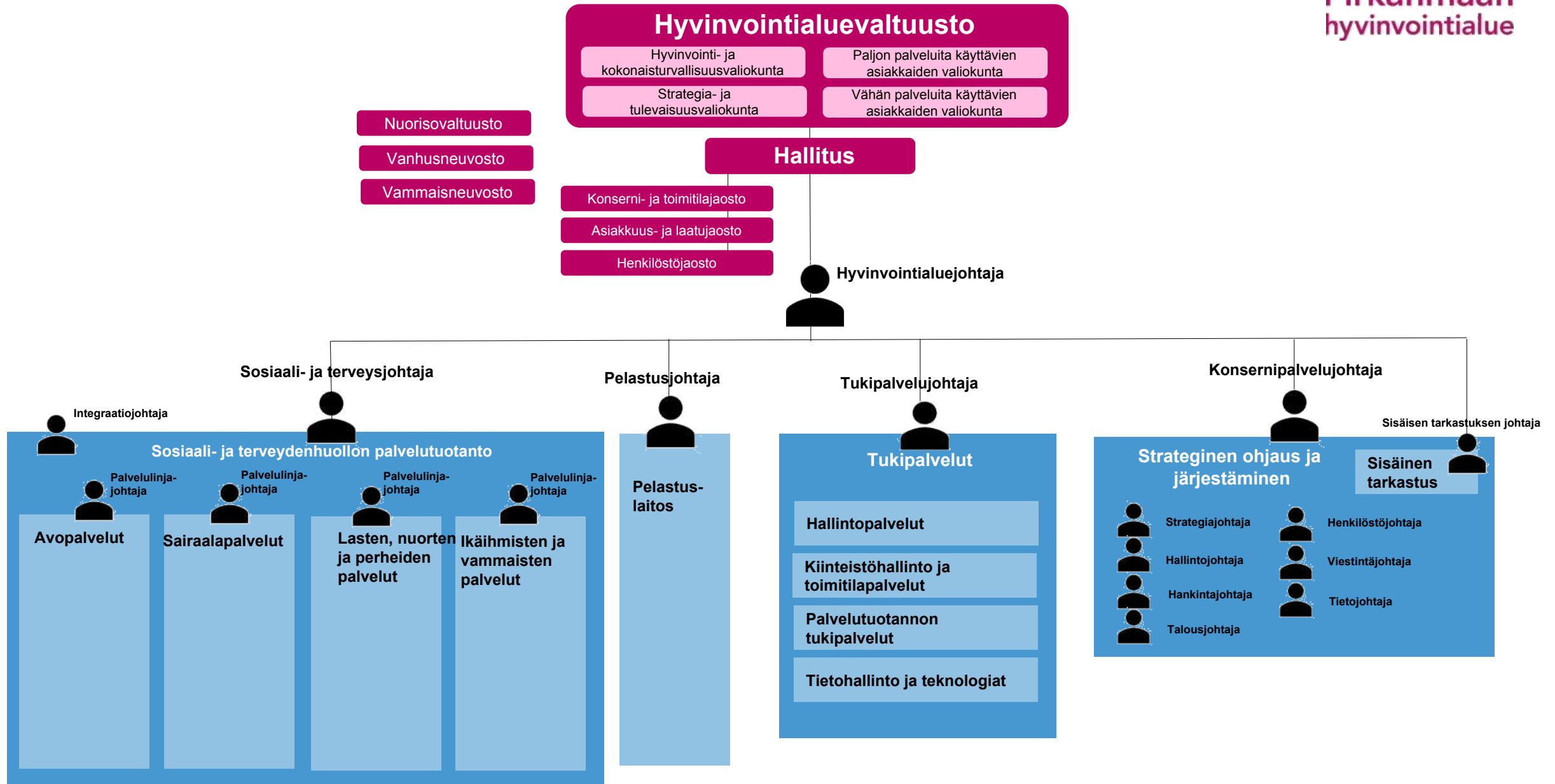
Välinehuollon palvelut

Vuodeosastojen ja toimenpidetilojen sairaalahuolto (sairaala- ja tk-alueet)

Puhelunvälityspalvelut

Aula- ja virastomestaripalvelut

Ulkoisen sanelunpurkupalvelun koordinointi



Tukipalveluiden siirrosta liikkeenluovutuksena

- Voimaanpanolain mukaisesti kunta erottelee tukipalvelutuotantoon liittyvän kunnan oman henkilöstön (yli 50 %:n työpanos), omaisuuden ja sopimukset, jotka siirtyvät hyvinvointialueelle.
- Sairaanhoidopiirin tukipalvelut siirtyvät kokonaisuudessaan.
- Kunnan ja hyvinvointialueen valmiiksi yhteisesti omistamien inhouse-yhtiöiden tukipalvelut siirtyvät lähinnä sopimusmuutoksilla.
- Hyvinvointialue voi siirtää sille siirtyneet tukipalvelutehtävät välittömällä jatkoliikkeenluovutuksella inhouse yhtiölle. Nämä siirrot on huomioitava yhteistoiminnassa ja omaisuuden siirtojen verotuskysymyksissä tapauskohtaisesti.

Tukipalveluiden järjestämistapa (ehdotus 16.6.)

- Vakiintuneet tukipalvelut keskitetään voimaanpanolain yleisseuraantona hyvinvointialueelle siirtyviin ja sidosyksikköasemassa oleviin yhtiöihin, vakiintuneisiin seitsemään yhtiöön (dia 3).
- Omaksi toiminnaksi keskitetään muut tukipalveluiden tehtäväkokonaisuudet, joissa erityisesti korostuu välittömät yhteydet palvelutuotannon asiakas- ja potilastoimintaan (dian 4 mukaisesti).
- Hyvinvointialueella on riittävä ja ammattitaitoinen oma henkilöstö ohjaamaan tukipalveluiden ostosopimusten toteutumista ja tekemään viranomaistoiminnan edellyttämät muut tehtävät.
- *Näiden pääperiaatteiden mukaisesti esitetään käynnistettäväksi suunnittelu tukipalveluiden toiminnan ja tarvittavien liikkeenluovutusten toteuttamiseksi. Suunnittelun käynnistys käsitellään yhteistoimintaelimessä.*